

CULTURE

**NOS COUPS DE COEUR  
D'AVENTURES EN  
AVENTURES**

(PAGE 13)

EN APARTE

**LES ANCIENS DU COLLEGE :  
STEPHANIE, UNE  
ETERNELLE COLLEGIENNE**

(PAGE 10)

LECTURE

**LE GEANT VERT ...  
... DE RAGE ! IL NE FAIT PAS  
QUE DANS LE PETIT POIS !**

(PAGE 14)

# LES 10 REPORTERS DE FAGNOL

N°1 - Novembre 2012 / Gratuit

## PAR ICI LA SORTIE !

*Visiblement il n'y a pas que le journal qui sort, les élèves aussi !*

Que ce soit les élèves de SEGPA, de FLS (Français Langue Seconde), d'ULIS ou ceux du général, les sorties se sont multipliées ces dernières semaines : visites de musées, de sites historiques ou de tribunal, sorties ciné bref tout y passe ! Retrouvez nos enquêtes exclusives dans ce journal.

(pages 6 à 8)



### INTERVIEW

Ce mois-ci, nous donnons la parole à Madame Colson, Principale de l'établissement.



(page 5)

SAPRISTI!...



### ELECTIONS



Aux urnes collégiens ! Retrouvez dans ce numéro tous les résultats des élections de délégués de classe.

(page 11)

### DOSSIER

## PAS SI DIFFERENTS QUE CA ...

On estime en France, qu'une personne sur 4 sera confrontée à une situation de handicap durant sa vie ! Rappelons que le handicap concerne un domaine précis. Il n'empêche donc pas d'être doué ou même génial dans un autre. Le physicien Stephen Hawking souffre d'une maladie qui détruit progressivement les muscles mais c'est l'un des spécialistes mondiaux des « trous noirs ». Michel Petrucciani, handicapé par la maladie des os de verre, était l'un des meilleurs musiciens de jazz de sa génération. Emmanuelle Laborit, comédienne sourde, captive un public sans parler. Alors finalement sommes-nous si différents ?

Et si nous partageons vraiment la même société, au lieu de faire connaissance avec « un handicapé », vous deviendrez ami avec Nathan, Sofiane ou Eloïse. Et cela fait toute la différence ...

(La suite de notre article pages 3 et 4)

### ZOOM SUR ...

La classe de 5<sup>e</sup>6 nous fait revivre leur rentrée en 6<sup>e</sup>. Séquence émotion ...

(page 9)

# WELCOME!

*L'équipe de rédaction est heureuse de vous proposer son nouveau journal.*

L'édito  
des

10 REPORTERS  
DE MAGNOL



Commençons par les filles pour être galants : Coralie, Maureen et Sonia - toutes en 5<sup>ème</sup> 4 - puis par les plus jeunes, tous en 6<sup>ème</sup> 5 Erwann, Loovens, Lucas, Max Antoine sans oublier Adrien, Lucas (5<sup>ème</sup> 5) et Stéphane (5<sup>ème</sup> 4) ont la joie de vous proposer le nouveau journal du collège. Nos dix reporters s'attellent chaque mois à rédiger des articles variés sur la vie du collège mais pas seulement. Nos journalistes en herbe s'intéresseront aussi à des faits de société plus vastes qui nous concernent tous dans notre vie quotidienne. Vous trouverez une multitude de rubriques, des pages people à nos coups de cœur en passant par des jeux. En tant que lecteur, vous avez aussi votre mot à dire, donc n'hésitez pas : une boîte est à votre disposition au CDI.

Bonne lecture !

# TOUS DIFFÉRENTS MAIS TOUS PAREILS !

Aujourd'hui, il y aurait « entre 2,8 millions et 23,65 millions de personnes handicapées », selon le type de handicap, indique un rapport de la Cour des comptes au président de la République.

Jouer au ballon, finir son exercice de maths, discuter avec ses amis ou regarder la télévision : autant d'activités qui ne demandent pas (trop) d'efforts avec un organisme en bon état. Mais chacune des fonctions qui nous permettent de percevoir, de comprendre ou d'agir sur le monde peut être détruite ou gravement altérée, ce qui constitue alors un handicap.

## Le saviez-vous ?

Le mot handicap vient de l'anglais « hand in cap » qui signifie la main dans le chapeau.



Quelles que soient l'origine et la nature de leur handicap, tous les êtres humains ont les mêmes droits : aller à l'école, travailler, fonder une famille et participer à la vie sociale autant qu'ils le peuvent et qu'ils le souhaitent. Il nous revient à tous de compenser l'injustice qui frappe les personnes handicapées, pour que leurs droits deviennent une réalité.

## Quels sont les différents types de handicap ?



**Le handicap moteur**

Ce sont les personnes qui ne peuvent pas se déplacer car elles ont des difficultés pour se déplacer. Elles se déplacent en fauteuil roulant ou avec des béquilles. Elles peuvent être handicapées des membres inférieurs ou supérieurs.



**Le handicap visuel**

Ce sont des personnes qui sont malvoyantes, aveugles.



**Le handicap auditif**

Cela concerne ceux qui n'entendent pas. Il existe des prothèses pour les malentendants.



**La déficience intellectuelle**

Ils souffrent de difficultés de compréhension.



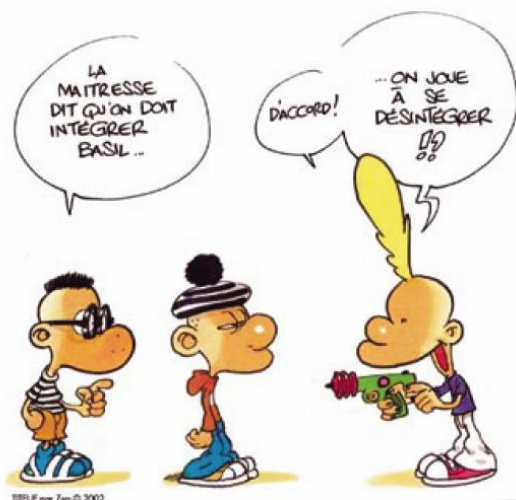
**Les maladies invalidantes**

Toutes les maladies respiratoires, digestives, infectieuses (diabète, hémophilie, sida, cancer, ...). Elles peuvent être évolutives.





# ET À L'ÉCOLE ALORS ?



**Si nous partageons vraiment la même société, au lieu de faire connaissance avec « un handicapé », vous deviendrez ami avec Paul, Sofiane ou Louise. Et cela fait toute la différence.**

Près de vous, vous connaissez peut-être un fan de mangas en fauteuil roulant, ou un crack en informatique qui n'a plus l'usage de ses yeux. C'est bien simple, il suffit d'avoir un seul copain handicapé pour s'apercevoir

que la différence n'est pas une montagne pour ceux qui ont envie de partager leurs passions, ou simplement de bons moments. Afin que nous puissions tous faire cette expérience, il est important que les personnes handicapées vivent au milieu de tous, à l'école, dans les loisirs et au travail.

Mais il ne suffit pas de les accueillir en leur demandant de se débrouiller. Elles sont souvent désavantagées parce que leur déficience les rend plus lents ou que la maladie les fatigue ce qui peut être décourageant. À l'école, il est alors préférable pour elles de se retrouver dans de petites classes spéciales, les Ulis, qui existent pour chaque type de handicap et sont situées dans les écoles ou les collèges ordinaires.

 *Loovens M.*

## Heureux, qui comme Uli, ...

... a franchi le seuil de la porte de cette classe.

**Vous êtes sans doute déjà passés devant la porte où il est indiqué sur de jolies lettres « Uli » en vous posant quelques questions. Notre équipe vous apporte quelques réponses ...**

Le dispositif Uli (unité localisée pour l'inclusion scolaire) regroupe 13 élèves, qui comme le souligne Esther, ont « un peu plus de difficultés », n'ont « pas le même niveau ». Il s'agit d'une classe hétérogène avec des enfants âgés de 12 à 15 ans et de tout niveau, de la 6<sup>e</sup> à la 3<sup>e</sup>. Madame Alizer, professeur de cette classe, leur enseigne les mathématiques, la lecture, la grammaire, la géographie ou encore l'anglais avec la participation de Madame Poule-Lièges. Les élèves pratiquent aussi la danse et le tennis. Le travail y est différencié c'est-à-dire que chaque élève a un travail à faire en fonction de ses difficultés. Il s'agit d'un travail individuel et ils sont aidés à la demande soit par M<sup>me</sup> Alizer ou Célia (AVS), soit par un autre camarade. L'objectif d'un tel dispositif est de monter un projet d'orientation afin que chaque élève puisse avoir la meilleure orientation possible. Pour les 3<sup>e</sup>, en plus du français ou des maths, on prépare l'orientation professionnelle par la découverte des métiers et la préparation du CFG, sans oublier l'ASSR ou encore le brevet de secourisme du premier degré. Et rien de mieux pour préparer l'orientation professionnelle qu'un stage en entreprise ! D'autre part, les élèves ne se contentent pas de suivre des cours dans la classe Uli mais sont aussi intégrés dans les classes d'enseignement général pour certaines matières. On parle d'inclusion.



*Loovens M., Lucas T., Max Antoine T.*

## La p'tite question ?

**Nos reporters ont posé quelques petites questions à Madame Alizer et Célia.**

**En quoi consiste votre travail, quel est votre rôle dans l'établissement ?**

*M<sup>me</sup> Alizer :* J'ai un rôle d'enseignant et de coordinatrice auprès des enfants en inclusion.

*Célia :* J'effectue un accompagnement pédagogique en inclusion et un soutien personnalisé au sein de la classe. Je suis aussi là pour rassurer les élèves quand ça ne va pas, d'être à leur écoute.

**Pourquoi avoir choisi ce métier ?**

*M<sup>me</sup> Alizer :* Par vocation. Lors de mes études, j'étais surveillante et j'ai découvert les classes spécialisées dans les collèges qu'on n'appelait pas encore SEGPA à l'époque. C'est à ce moment là que m'est venue l'envie de travailler avec des enfants en difficulté.

*Célia :* Je souhaitais réaliser le concours de professeur des écoles et je pensais que cela pouvait m'apporter une aide dans ma formation. Au départ, j'étais AVSi (assistant de vie scolaire individuel) puis j'exerce désormais le poste d'AVSco (assistant de vie scolaire collectif). J'aime être avec des plus grands.



*Loovens M., Lucas T., Max Antoine T.*

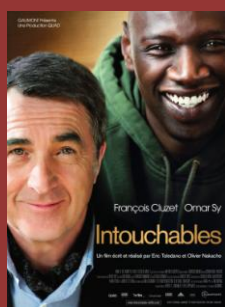


*Vous avez aimé l'article précédent ?*

*Vous avez envie d'en savoir plus sur la thématique du handicap ?*

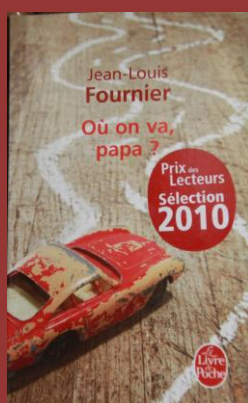
L'équipe du journal vous propose deux de ses coups de cœur :

### **Intouchables**



Un film inspiré d'une histoire vraie qui raconte la rencontre entre un homme tétraplégique et un garçon des banlieues.

### **Où on va, papa ?**



Un livre qui raconte, de manière décomplexée, la vie d'un père avec ses deux enfants handicapés mentaux.



## **NOUS DONNONS LA PAROLE À ...**

**A chaque numéro, nos équipes partiront à la rencontre d'une personnalité de l'établissement. Pour le premier, nous donnons la parole à Madame Colson, principale de l'établissement depuis la rentrée.**



**Lucas : Quel est votre rôle dans l'établissement ?**

*Mme Colson :* Mon rôle est de faire en sorte que les élèves soient bien pris en charge et que les adultes puissent travailler dans de bonnes conditions. Ça veut dire que je m'occupe de mettre tous les moyens nécessaires dans les classes, pour la demi-pension, que je m'assure de la sécurité des élèves et des adultes dans l'établissement et que je m'assure que vous réussissiez dans votre scolarité.

**Adrien : Pourquoi avoir choisi le métier de principale dans un collège ?**

*Mme Colson :* C'est une bonne question. Parce que j'ai été enseignante pendant longtemps (dans un lycée) puis j'ai eu envie de toujours m'occuper des élèves d'une manière un peu plus large pour pouvoir essayer d'impulser davantage de choses. Quand on est professeur, on ne s'occupe que de sa propre classe. Moi, j'avais envie de m'occuper davantage de la totalité des élèves donc j'ai passé un concours. J'ai beaucoup travaillé pour le réussir. J'ai d'abord travaillé dans un collège puis un lycée et je suis revenue dans un collège.

**L : Avez-vous toujours envisagé de faire ce métier ?**

*Mme Colson :* Non, au début, quand j'étais très jeune, à votre âge, je voulais être professeur d'E.P.S. ou d'Histoire-Géographie. Et puis, finalement, je suis devenue professeur de sciences économiques. C'est aussi une discipline qui me plaisait (j'étais un peu plus âgée) et puis après ça s'est imposé tranquillement. Quand j'avais votre âge, je ne savais pas quel était le rôle de principale donc ce n'était pas un métier qui m'intéressait.

**A : Y a-t-il des choses différentes dans ce collège par rapport à votre ancien établissement ?**

*Mme Colson :* Oui, les élèves ne sont pas les mêmes forcément. Non, globalement, il y a toujours des adultes qui ont envie de faire en sorte que les élèves réussissent. Il y a toujours des élèves qui sont de bonne volonté. Il y a quelques élèves ou des regroupements

d'adolescents (entre 11 et 15 ans) un peu difficiles mais ça c'est vrai dans tous les établissements, rien de bien nouveau. Par contre, c'est vrai que pour moi, c'est compliqué parce qu'il faut que j'apprenne à comprendre comment chacun des personnels travaille dans cet établissement. Donc je m'y attelle depuis deux mois et j'espère qu'à la fin de l'année je serai au point.

**L : Vous plaisez-vous dans ce collège en ce début d'année ?**

*Mme Colson :* Pour l'instant, oui, je m'y plais et j'espère me plaire un certain temps parce que – je ne sais pas si vous le savez – quand on est chef d'établissement scolaire, on doit rester au moins trois ans et maximum neuf ans sauf cas exceptionnel. Donc, il faut mieux que je m'y plaise parce que ne pas se plaire pendant trois ans, ce n'est pas facile.

**L : Avez-vous un message à faire passer à nos lecteurs ?**

*Mme Colson :* Je veux juste leur dire que je suis ravie de la manière dont j'ai été accueillie dans le collège. Je suis très contente pour l'instant de travailler avec les adultes et les élèves, et je félicite l'ensemble des élèves qui s'impliquent, (comme vous le faites par exemple), que ce soit dans un certain nombre d'activités comme le journal, les délégués ou l'A.S. ...

# AU CŒUR DE LA CAVERNE D'ALI BABA

**Le lundi 15 octobre, la classe de 5<sup>e</sup>4 s'est rendue au Louvre, dans le cadre de leur programme d'histoire accompagnée de M. Mora et de Marzouk. Nos reporters étaient sur place.**

Après un voyage en train, nous voici désormais dans les rues de Paris. Quelques minutes plus tard, c'est devant le Louvre que nous nous retrouvons. La sortie concernait l'art islamique.

Au final, c'est tout autre chose que nous avons vu, la visite initiale n'ayant pu se faire. La visite n'était pour autant pas dénuée d'intérêt puisque nous avons pu voir des chefs d'œuvre relatifs à une autre religion : le christianisme avec ❶ *Les Noces de Cana* de Véronèse, ❷ *La Nativité et l'Annonce aux Bergers* de Bernardino Luini et ❸ *La Vierge et l'Enfant en majesté entourés de six anges* de Cimabue. Nous avons particulièrement apprécié *Les Noces de Cana*, un tableau riche en détail. Pour la petite anecdote, le peintre s'est lui aussi représenté dans son tableau avec un verre de vin à la main.



Coralie M.C. & Sonia D.

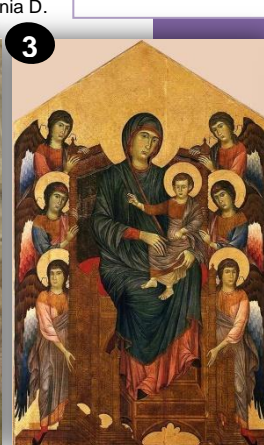


Maureen W.

## La petite histoire...



Le musée du Louvre est l'un des plus grands musées du monde et le plus grand musée de Paris. Situé au cœur de la ville, entre la rive droite de la Seine et la rue de Rivoli, dans le 1<sup>er</sup> arrondissement, le bâtiment est un ancien palais royal, le palais du Louvre. À l'origine du Louvre existait un château fort, érigé par le roi Philippe Auguste en 1190, et qui occupait le quart sud-ouest de l'actuelle Cour Carrée.



## Qui se cache derrière ce sourire ?

Nous avons eu aussi la chance de nous faufiler dans la bousculade pour observer l'un des tableaux les plus célèbres au monde celui du *Portrait de Mona Lisa* ❹, plus connue sous le nom de *La Joconde* de Léonard de Vinci, tableau réalisé entre 1503 et 1506.

Pour l'anecdote, *La Joconde* a été volée en 1911 par un italien avant de revenir en 1914 au Louvre.



Coralie M. C. & Stéphane P.

## SUR LES PAS DE CASIMODO

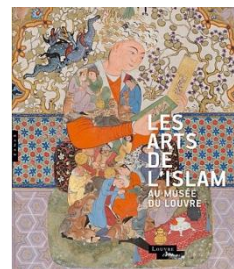
Une demi-journée au Louvre, ça creuse ! Rien de tel donc qu'un petit pique-nique assis prêt d'une fontaine où les mariés aiment se prendre en photo.

Après un passage devant l'Hôtel de Ville nous voici devant la cathédrale Notre-Dame. L'entrée en impose. Que c'est grand et beau ! On y apprend que la charpente a été construite en bois de chêne.



Stéphane P.

## Et l'art de l'Islam dans tout ça ?



La collection du département des arts de l'Islam au Louvre témoigne de la richesse et de la diversité des créations artistiques des terres de l'Islam. Cette richesse peut s'expliquer en partie du fait que le monde musulman est un réel carrefour de cultures et de civilisations. Situé au contact des grandes civilisations de l'Orient et de la chrétienté (byzantine et occidentale), le monde arabe fait preuve d'un grand dynamisme intellectuel aussi bien scientifique qu'artistique.

LDR

## Le saviez-vous ?

Le point zéro des routes de France est le point zéro de Paris, c'est-à-dire le point kilométrique 0 des routes quittant la capitale, dont on se sert comme référence pour le calcul des distances avec les autres villes de France. Il est situé devant la cathédrale Notre-Dame de Paris.



# Laissez-nous vous conter FLÉurette

**En début d'année, les élèves de la classe FLS/FLE se sont rendus au musée de l'éducation à Saint-Ouen l'Aumône. Madame Schoetter nous explique quelles étaient les raisons de cette sortie.**

Nous avons cette année un projet sur les « Conte d'Ici et d'Ailleurs » avec le groupe et la classe d'Ulis de Madame Alizer. Ce travail durera toute l'année et nous avons profité de l'exposition du Musée de l'Éducation à Saint-Ouen l'Aumône sur le thème « La forêt dans les contes ». Nous

De tradition orale, les contes permettent d'explorer des mondes imaginaires mais aussi la réalité, en abordant des grands sujets : la vie, la mort, l'amour, la liberté, le bien, le mal, etc. Ils travaillent sur le langage, créent une culture partagée et leur transmission se fait à plusieurs voix, celles de la famille, de l'école, du conteur, de l'artiste.

nous rendons compte qu'à travers le monde, les grands thèmes de la vie sont communs et que les peuples, depuis des siècles, racontent des histoires parfois différentes mais aussi très souvent semblables, seuls des éléments culturels changent (lieux – objets – personnages ...). Le Loup en Europe devient Hyène en Afrique de l'Ouest ... Renart devient Lièvre ...

Je crois que les élèves ont été enthousiasmés par cette visite guidée dans le monde merveilleux et ils ont pu aussi vérifier que ce monde ne leur était pas inconnu !



## La sortie en images



Exposition « Promenons-nous dans les bois y es-tu ? »



Photo CDI



Visite à l'intérieur du musée

Photo CDI

D'autres sorties et travaux sont prévus : une promenade dans certains quartiers parisiens après un travail sur les « Contes et Légendes de Paris » et un roman à suspense « Enquête Capitale » – la production d'un petit livret de contes accompagné d'enregistrements – La visite du Château de Breteuil (Le château des contes de Perrault) – La mise en scène de certains contes avec le Théâtre Uvol – des sorties/spectacles ...

Et d'autres choses encore que nous essaierons de vous faire partager ...

## La p'tite question ?



**Nos reporters ont posés quelques petites questions à Madame Schoetter afin de mieux comprendre ce qu'était une classe FLS.**

**Quel est votre rôle dans l'établissement ?**

*Mme Schoetter :* Je suis professeur de français avec une spécialisation en FLES. FLES signifie Français Langue Étrangère et Seconde, c'est l'enseignement du français aux personnes allophones (parlant une ou plusieurs autres langues) soit à l'étranger (FLE) comme vous apprenez l'anglais, l'allemand ou l'espagnol au collège, soit en France (FLS) dans le milieu scolaire.

**Combien avez-vous d'élèves en FLS et comment s'organise un cours dans cette classe ?**

*Mme Schotter :* Cette classe s'appelle CLA (Classe d'Accueil). Actuellement, vingt-trois élèves y sont inscrits mais sont également inscrits dans leur classe de référence avec vous pour assister à certains cours. Des élèves peuvent arriver tout au long de l'année et quitter la CLA en cours d'année.

L'objectif de la CLA est de permettre aux élèves d'apprendre la langue de façon à pouvoir suivre le plus rapidement possible tous les cours du collège. Cette année, il y a deux groupes constitués en fonction des besoins de chaque élève ainsi qu'un groupe consacré aux troisièmes pour la préparation du brevet et de l'épreuve d'Histoire des Arts. Nous devons beaucoup pratiquer l'oral pour communiquer mais il y a aussi une part importante réservée à la production d'écrit, au vocabulaire et à la grammaire.



Adrien O. & Lucas B.



# Les Ulis font leur cinéma



Peu avant les vacances de la Toussaint, les élèves d'Ulis se sont rendus dans une salle obscure pour la projection du film *La Pivellina*, de l'italien qui signifie en français « la toute petite ». Ce film de Tizza Covi et Rainer Frimmel, raconte l'histoire d'une petite fille abandonnée, Asia, et accueillie dans un campement des gens du cirque. Le film en version originale (italien), sous-titré en français, n'a visiblement pas posé de problèmes aux élèves qui ont réussi à suivre et à comprendre l'histoire. L'ensemble du groupe a apprécié cette sortie même

s'ils ont trouvé la fin frustrante comme Anaïs ou encore Célia. Chanel, quant à elle, a trouvé ce film triste car traitant de l'abandon.

## PAR TOUTATIS VOILA LES SEGPA !!!

Les 6<sup>e</sup> 7 et 3<sup>e</sup> 6 ont visité, en début d'année, la campagne du Vexin et ont pu observer à quoi ressemblait une maison à l'époque gauloise et en comprendre ses règles de construction. D'ailleurs, pour la petite histoire, le nom du Vexin, jadis *Veuguessin*, est issu du bas latin *Veliocassinus*, dérivé du nom du peuple gaulois des Véliocasses dont il formait une partie du territoire. La création du *pagus Veliocassinus* va donner naissance par la suite au *pays du Vexin*.

OH CHOUETTE DES SEGPA!  
ÇA CHANGERA DES ROMAINS!



## LES ULIS SE RENVOIENT MUTUELLEMENT LA BALLE...

A partir du mardi 20 novembre, les élèves d'Ulis se rendront, et ce de manière hebdomadaire, au parc des sports de Saint-Ouen l'Aumône pour pratiquer le tennis. Des ateliers sur le lancé, la réception, la coordination des gestes seront organisés. Les anciens ont déjà hâte de refaire du tennis.



Vendredi 16 novembre, les élèves Ulis ont assisté, à l'Imprévu (Saint-Ouen l'Aumône), à une pièce de théâtre intitulée *Traversée*. C'est l'histoire d'une petite fille, Nour, recueillie par une dame sourde qui parle la langue des signes.

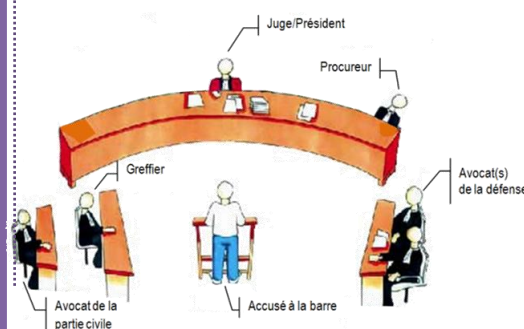


## La SEGPA devant le juge !



Mercredi 19 septembre, les élèves de 3<sup>e</sup> 6 se sont rendus au tribunal de Pontoise. Cette visite leur a permis de découvrir l'univers et l'ambiance qui règne dans une salle d'audience. Le portique de sécurité dès l'entrée plante le décor. Violence, délit de fuite, alcoolisme, incivilités, vol, autant d'histoires qui défilent le temps d'une matinée sous les yeux des élèves. L'appel à la barre rend fébrile les inculpés qui se lancent parfois dans des explications hasardeuses en tentant, tant bien que mal, de justifier la crevaisson de pneus d'une rangée de voitures, la morsure d'un policier dans l'exercice de ses fonctions, la conduite sans permis avec un taux d'alcoolémie supérieur à celui imposé par la loi. Alors que les avocats cherchent à défendre leurs clients, Madame le Procureur joue pleinement son rôle en réclamant les peines maximum. Madame la Juge, elle, s'improvise donneuse de leçon et rappelle à l'ordre.

Organisation spatiale de la salle d'audience de Pontoise



## Souviens-toi ... l'année dernière !

Les 5<sup>e</sup> reviennent sur leurs impressions de leur entrée au collège à Marcel Pagnol.

Quand je suis arrivée au collège Marcel Pagnol à Saint-Ouen l'Aumône le 5 septembre 2011, en 6<sup>ème</sup> 6, j'avais peur parce que je ne connaissais pas mon professeur principal. Au début de la matinée, Madame Charlot - la principale du collège l'an dernier - a appelé les élèves, j'étais impressionnée.

La classe de 6<sup>ème</sup> 6 s'est rangée et nous sommes entrés dans notre nouvelle classe. Je m'y suis sentie bien.

 Léa L., 5<sup>e</sup> 6

Mon année scolaire a commencé au collège Marcel Pagnol le 5 septembre 2011 en 6<sup>ème</sup>. Lors de ma rentrée en 6<sup>ème</sup>, j'ai eu peur de ne pas être à la hauteur, mais après quelques jours en classe, j'ai vu que les professeurs expliquaient bien les leçons. Je suis arrivé à bien comprendre et la peur est partie. L'année s'est donc bien passée.

 Zinédine B., 5<sup>e</sup> 6

### Le savez-vous ?

Plus de 3,3 millions de collégiens ont effectué leur rentrée cette année !



Quand je suis rentré le 5 septembre 2011 en classe de 6<sup>ème</sup> 6 au collège Marcel Pagnol à Saint-Ouen l'Aumône, j'étais un petit peu stressé car je ne connaissais pas le collège ; j'avais peur de découvrir le monde collégien. Au fil du temps, j'ai commencé à avoir des amis mais aussi à faire des bêtises : je me balançais sur ma chaise en classe, je frappais mes camarades et aussi, je répondais aux professeurs et je ne les respectais pas. Aujourd'hui en 5<sup>ème</sup> 6, je dois avouer ... que je n'ai pas beaucoup changé !

 Maximilien M., 5<sup>e</sup> 6



# LES ANCIENS DE PAGNOL

A chaque numéro, **LES REPORTERS** donneront la parole à un ou une ancien(ne) élève du collège. Pour la première parution, nous avons interviewé Stéphanie, assistante pédagogique et d'éducation.



**Quand êtes-vous entrée dans ce collège ?**

Je suis rentrée dans ce collège à 11 ans donc il y a 15 ans, en 1997.

**Quels professeurs aviez-vous qui sont encore là ?**

M. Pouchin et M<sup>me</sup> Poulle-Lièges (professeurs d'anglais), M<sup>me</sup> Rachidi (professeur de français), M<sup>me</sup> Heusse (professeur de techno.), M. Méloni et M. Legarec (professeurs de sport), M<sup>me</sup> Leguay (professeur de mathématiques).

**Aviez-vous des problèmes au collège [avec des élèves] ?**

Non, pas particulièrement.

**Vous étiez élève ici, maintenant vous travaillez dans ce collège. Pourquoi avez-vous choisi ce collège pour y travailler ?**

Tout d'abord parce qu'il est situé près de chez moi. Et puis je trouve que c'est un établissement assez intéressant parce qu'il y a plusieurs problématiques que l'on ne trouverait pas forcément dans n'importe quel collège, c'est-à-dire il y a des élèves avec un niveau social différent et c'est intéressant de travailler avec cette différence d'individus. Vous êtes élèves mais vous êtes tous différents et vous venez de milieux totalement différents. C'est une chose que l'on ne trouverait pas dans d'autres collèges.

**Aimez-vous y travailler ?**

Oui, j'aime y travailler pour ces mêmes raisons.

**Le fait d'être une ancienne élève, vous a-t-il apporté quelque chose de plus dans votre métier ?**

Oui, parce qu'au niveau de l'environnement, le collège est resté le même (les salles, l'organisation spatiale, ...). Donc oui, ça m'a permis d'être un petit peu plus à l'aise par rapport à mes collègues pour les mêmes raisons.

**Quelles étaient vos matières préférées ?**

L'anglais (sans hésiter), le français et l'espagnol.

**Comment trouviez-vous le collège durant les années en tant qu'élève ?**

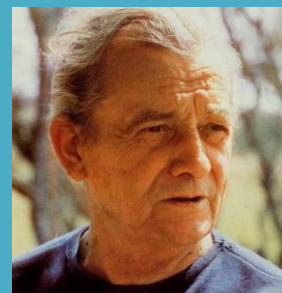
Je le trouvais agréable à vivre. Les élèves étaient un peu plus respectueux que les élèves actuels. Il n'y avait pas les mêmes problèmes. Aujourd'hui, comme à « mon époque », c'est un établissement qui est bien tenu.



Coralie M. C., Maureen W. & Sonia D.

## Marcel qui déjà ?

Marcel Pagnol était un écrivain et un cinéaste. Il est né à Aubagne le 28 février 1895.



Fils d'un instituteur, il passe son enfance entre Marseille et les collines aux environs d'Aubagne. Il y séjourne d'ailleurs durant ses vacances avec sa famille. C'est avec beaucoup de tendresse et d'affection qu'il racontera ces moments dans ses "Souvenirs d'enfance" :

- La Gloire de mon père (1957)
- Le Château de ma mère (1957)
- Le Temps des secrets (1959)
- Le Temps des amours (1977, posthume)

Mais jusqu'en 1954, c'est surtout dans le cinéma qu'il se fait remarquer et devient en 1944 le premier cinéaste élu de l'Académie française ! Il produit et réalise plus d'une vingtaine de films dont *La fille du puisatier*, *La femme du boulanger* ou encore *Manon des Sources*.

Au regard de sa vie, il semble que le moyen d'expression importait peu à Marcel Pagnol. Seule la liberté de création l'intéressait. Ainsi, il quitta le théâtre pour la liberté de mise en scène que procurait la caméra. Puis, à une époque où réaliser un film était devenu trop fastidieux, il préféra sa plume sergent major, son encrier et une page blanche. Pour lui, le théâtre et le cinéma n'étaient que des arts mineurs, c'est-à-dire des outils au service de l'art dramatique, au même titre que le stylo n'est que l'outil de l'écrivain.

Autre constante dans l'œuvre de M. Pagnol est son ancrage dans le sud de la France.

Alors vous nous direz quel rapport avec le collège ? Quelques éléments de réponse dans le prochain numéro.

En attendant, vous pouvez toujours consulter l'article de M. Matharan consacré à Marcel Pagnol sur l'ENT du collège :

<http://www.clg-pagnol-soa.ac-versailles.fr/spip.php?article19>

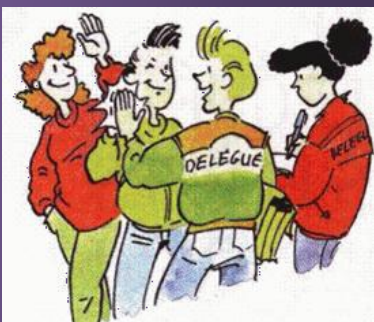


LDR.



Quel est le rôle  
d'un délégué ?

- ✓ Il représente les élèves et il fait le lien entre les élèves et les membres de l'équipe éducative.
- ✓ Il transmet les éventuels problèmes au professeur principal.
- ✓ Il représente les élèves au conseil de classe.
- ✓ Il doit communiquer aux élèves de la classe les principaux points abordés lors du conseil de classe et les conseils prodigués par les enseignants.
- ✓ Il doit, en théorie, être un modèle en ce qui concerne le comportement et le travail.



# Aux urnes collégiens !

Retrouvez tous les résultats des élections des délégués de classe.

6e

CLASSES	TITULAIRES	SUPPLEANTS
6 <sup>e</sup> 1	Malcom CAMARA Axel PICARD	Sofiane KHEBIR Mathis CHAIBRIANT
6 <sup>e</sup> 2	Fadil AÏDANE Cyril GILLAIN	Lucas PLENACOSTE Océane AHOUA
6 <sup>e</sup> 3	Daukounougue TCHANGO Abdel-Aziz MOHAMED	Rebecca FUANKI Florentiny LOÏCK
6 <sup>e</sup> 4	Jennifer TOMBOSA Antoine OUDIN	Emilie LAUCOURT Monica SABOUKOULOU
6 <sup>e</sup> 5	Dylan GIAT Erwan BICCHIERAY	Maylon COSTA NETO Lassina KONE
6 <sup>e</sup> 6	Enzo SANTOS Océane ARCHAMBAULT	Gillian HAUTEREAU Marine VINCELOT
6 <sup>e</sup> 7	Loïc GEORGES	Quentin ADAM

CLASSES	TITULAIRES	SUPPLEANTS
5 <sup>e</sup> 1	Thomas LE PECHEUR Cassiopée RICHARD	Thomas EUGENIE Marine COCQ
5 <sup>e</sup> 2	Youssef NIAKATE Ilhame ZAOUIT	Amine BOUAZIZI Christina DARRAS
5 <sup>e</sup> 3	Emma BALDACCI Hamza AÏT MAMAS	Alexia POLIFONTE Kenny DOSSOUS
5 <sup>e</sup> 4	Amélie ROSSI Lounès KOUACHE	Solenne DANTARD Thibault ROSSI
5 <sup>e</sup> 5	Rudy GOMES MONTEIRO Tidheli MEHENNI	Kévin CAIVEAU Inès BOUSLIMANI
5 <sup>e</sup> 6	Maximilien MUSCOLINI	Léa LEGOUEIX

5e

4e

CLASSES	TITULAIRES	SUPPLEANTS
4 <sup>e</sup> 1	Théo AROULE Kawla SAÏDI	Sabrina RAMDANI Sarah GARDINER
4 <sup>e</sup> 2	Melvin MAYENAQUIBY Soazig MOISAN	Yannice DIB Séverine LAUXERROIS
4 <sup>e</sup> 3	Fatima RIAZ Hugo BOURGINE	Dana SAVEJVONG LE Loris PESTANA PIMENTEL
4 <sup>e</sup> 4	César CARTANO Lobna TIJANI	Samy EL HOUFA Camille COCHIN
4 <sup>e</sup> 5	Ahmed KARRACH	Aurélia NIO

CLASSES	TITULAIRES	SUPPLEANTS
3 <sup>e</sup> 1	Laureen ROBERT Chérine KADI	Deborah ZEKA Manon PARFUM
3 <sup>e</sup> 2	Anaïs LOPES GOMES Zoubida MEHENNI	Mézuella BRIDE Faheeba RIAZ
3 <sup>e</sup> 3	Malika BEZGOUR Djaafar SAADA	Sephora OLIVARIUS Luc MIGUEL
3 <sup>e</sup> 4	Hind BEN SAÏD Lyna CHATTI	Héloïse LALANNE Nadège MAYAKI
3 <sup>e</sup> 5	Quentin LENAIN Lydie RIBEIRO	Sonny LUSCAP Niouma DIBATERE
3 <sup>e</sup> 6	Hawa NIAKATE	Julie CARRA

3e

## SUR LE COURT DE TENNIS

**Adrien et Lucas, tennismen à leurs heures perdues, se sont rendus sur l'un des courts de tennis du club de tennis de Saint-Ouen l'Aumône. Ils ont rencontré Olivier, 47 ans, adhérent au club. Rien de tel qu'une petite leçon sur le court ...**

Olivier habite à Saint-Ouen l'Aumône depuis deux ans et joue au club de cette même ville. Pour lui, le tennis représente une vraie passion. Il y joue depuis bientôt onze ans. Le club, dans lequel je [Adrien] joue, a une structure assez intéressante car il y a cinq courts extérieurs et deux à l'intérieur. Olivier nous précise qu'« il ne faut pas être frileux car les courts intérieurs ne sont pas chauffés ». Le club compte 350 licenciés.



Quand Lucas demande ce que peut apporter ce sport, Olivier lui répond que le tennis lui confère un peu de détente, du bien-être et parfois de « s'éclater ». « Ca fait du bien de taper dans la balle » nous avoue-t-il. Olivier a pratiqué durant pas mal d'années le football. Il avait d'ailleurs un assez bon niveau mais il a voulu changer et choisir un sport plus individuel mais pas si individuel que ça quand on fait des matchs par équipe. « Ca permet de rencontrer des gens, de s'entendre avec ... ».

Quant aux règles du tennis pour les novices, Olivier préfère nous rappeler brièvement celles d'un match parce que selon lui « ce serait trop complexe ». « Un

### Le saviez-vous ?

Le tennis vient de l'adaptation d'un jeu provençal où l'on disait « tenes » qui veut dire « tiens », avertissement que l'on dit à l'adversaire avant la mise en jeu.

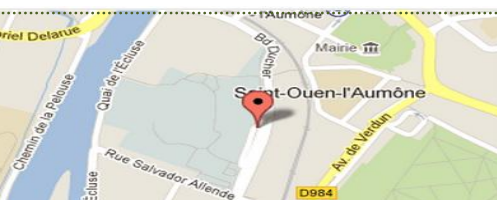
match se joue en 2 set gagnants ou en 3 set gagnants par rapport au tournoi des professionnels qui sont des grands chelems (ces matchs là se jouent en 3 set gagnants). Sinon le système de point est 15, 30, 40 + avantages. Le premier arrivé à 2 points d'écart gagne le premier set avec des jeux jusqu'à 40+ avantages plus s'il y a égalité. »



Adrien O. & Lucas B.

### + d'infos :

**ASSOA Tennis**  
**Boulevard Ducher**  
**95310 SAINT-OUEN L'AUMÔNE**



## LA LIGUE DES CHAMPIONS

**La ligue des champions est un tournoi de foot européen ; il se déroule tous les ans. Tirées au sort par la FIFA, plusieurs équipes jouent ; il y a des poules, des matchs pour se qualifier.**



**L'objectif c'est de parvenir en finale car le gagnant de la Ligue des Champions est récompensé par une coupe.**

**Cette année, le tournoi s'est déroulé en septembre. Les équipes qui sont arrivées en tête sont le FC Barcelone, le FC Real Madrid, l'OM, Chelsea, Manchester United, Manchester City.**



Zinédine B., 5<sup>e</sup> 6

**A chaque numéro, LES REPORTERS vous proposeront une sélection de ce qu'ils ont aimé : jeux vidéos, livres, BD, films, séries télévisées ou encore spectacles ...**



- C'est une série policière américaine avec un médium (personne qui lit dans les pensées).
- Les enquêtes policières sont intéressantes.
- Ce personnage fait un peu n'importe quoi ...
- Les personnages parlent aussi de leurs problèmes familiaux (le mentaliste est amoureux de sa collègue...).

### The Mentalist

Série TV



- C'est le premier manga sorti sur la Wii !
- Dans ce jeu d'action/aventure mélangeant phases d'exploration et séance de combat, tu utiliseras la wiimote et le nunchuck pour te battre mais aussi pour bêcher, pêcher, tirer au lance-pierre ou capturer des papillons dans ton éprouvette !
- Tu incarneras l'un des huit héros principaux de la bande à Luffy dont Monkey D lui-même que tu découvriras enfant et donc incapable de se servir de ses membres élastiques.
- Le jeu devrait sortir le 26 avril au Japon, en septembre aux Etats-Unis et si tu es très très sage vers Noël chez nous.

### One piece

Jeu vidéo



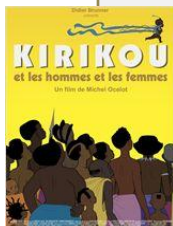
- Oblivion est un jeu d'aventure qui se passe au Moyen-Age. Il comporte plusieurs catégories de personnage comme vous pouvez le voir sur ce lien.
- Ce jeu comporte un graphisme peu amélioré, le personnage saute bizarrement mais parlons du positif.
- Dans ce jeu, vous pouvez vous promener dans la nature. Si vous êtes voleur, il faudra tout de même faire attention aux gardes impériaux ! Osez-vous franchir la porte des ténèbres où il y a des démons en tout genre ? Et si vous parvenez à vous y échapper, il faudra alors vous trouver une auberge pour vous soigner, vous nourrir et vous reposer.
- Votre personnage possède sur lui une carte détaillée du pays avec tous les villages. Il existe un inventaire où vous pouvez stocker vos armures, potions, ...
- Ce jeu comporte des monstres bizarres comme celui qui est à la fois mi-crocodile mi-dragon. En parlant de dragons, vous en croiserez de tout type vers le sanctuaire ... Alors prêt pour l'aventure ?

### Oblivion The Elder Scrolls IV

Jeu vidéo



### LE SAVIEZ-VOUS ?



LE FILM *KIRIKOU* A ETE INTERDIT AUX MOINS DE 10 ANS DANS LES SALLES OBSCURES AUX ETATS-UNIS A CAUSE DE SCENES OU LES FEMMES ETAIENT SEINS NUS !



Adrien O., Erwan B., Loovens M., Lucas T., & Max Antoine T.

## Et si ce soir on sortait ?



**Marre de passer vos soirées devant la télévision à zapper pour trouver un programme qui vous plait ? Pourquoi alors ne pas sortir en soirée ! C'est ce que « Sorties en soirée » vous propose.**

Ce projet s'adresse à tous les collégiens qui souhaitent découvrir le monde des arts vivants non seulement en assistant à des spectacles, mais aussi en allant à la rencontre des artistes. Une équipe d'enseignants accompagne les élèves. Le rendez-vous a lieu à la salle directement. Il ne reste plus qu'à demander à vos parents de vous accompagner et de venir vous rechercher à la fin à moins que vous ne préférez qu'ils assistent eux aussi aux spectacles !

Sept spectacles sont proposés cette année. Le premier, intitulé *Un casse-noisette*, se tiendra à L'Apostrophe de Pontoise à 20h30, le vendredi 21 décembre 2012. Pour la première fois, un chorégraphe formé aux déhanchements du Hip-Hop s'entiche du roi des souris et relève ce défi avec 12 danseurs pour donner des nuances contemporaines aux thèmes universels et immortels du conte d'Hoffman.

Places limitées à 46 / Adhérents FSE : 6 € / Sans adhésion : 9 € / Tarif parents : 19 €



# COMMENT LE GEANT VERT VEUT TRANSFORMER SA COLERE EN TEMPETE ...

Dans le cadre de leur cours de Français, les 5<sup>e</sup> 6 ont rédigé des petits récits. La rédaction a décidé de publier celui de Maximilien.

*Il était une fois un méchant géant qui s'appelait Géant Vert. Un jour, il était très en colère ce qui créa une tempête, qui se transforma en ouragan. Des orages se déchaînèrent. Le méchant Géant vint défier les guerriers et les chevaliers du château de Saint-Germain-en-Laye. Le grand Géant Vert combattit tous les guerriers et tous les chevaliers avec son immense bourdon et détruisit tout le château. Le grand Géant possédait une jument qui urina par terre, et inonda tout le château. Les guerriers et les chevaliers moururent dans l'urine.*

*Maximilien M., 5<sup>e</sup> 6*

ST-GERMAIN-EN-LAYE



St-Germain-en-Laye est une commune de 41 000 habitants située à 15 km de St-Ouen l'Aumône. La ville a vu son histoire liée à la présence du château, qui fut une résidence régulière des rois de France dont l'importance diminua néanmoins par suite de l'installation de Louis XIV à Versailles, et à la forêt, ancien domaine de chasse royal. Au début du XXI<sup>e</sup> siècle, elle est le siège d'une sous-préfecture des Yvelines et est devenue une ville résidentielle recherchée.

Visiblement le passage du Géant Vert n'a pas laissé une trace impérissable dans l'histoire de cette ville, le château ayant même été reconstruit !

LES 10 REPORTERS remercient donc Maximilien pour nous avoir révélé un fait que l'Histoire avait rangé aux oubliettes !



Le château de St-Germain-en-Laye

Lucas B.

# SCÈNES DE MÉNAGES

## Nos différences et nos ressemblances



LES GARÇONS AIMENT « FAIRE DU BRICOLAGE »

*Les filles aiment « faire les magasins ».*

LES GARÇONS PRÉFÈRENT JOUER AU FOOT

*Les filles préfèrent se maquiller.*

LES GARÇONS N'AIMENT PAS JOUER À LA MARTELLE

*Les filles n'aiment pas jouer aux petites voitures.*

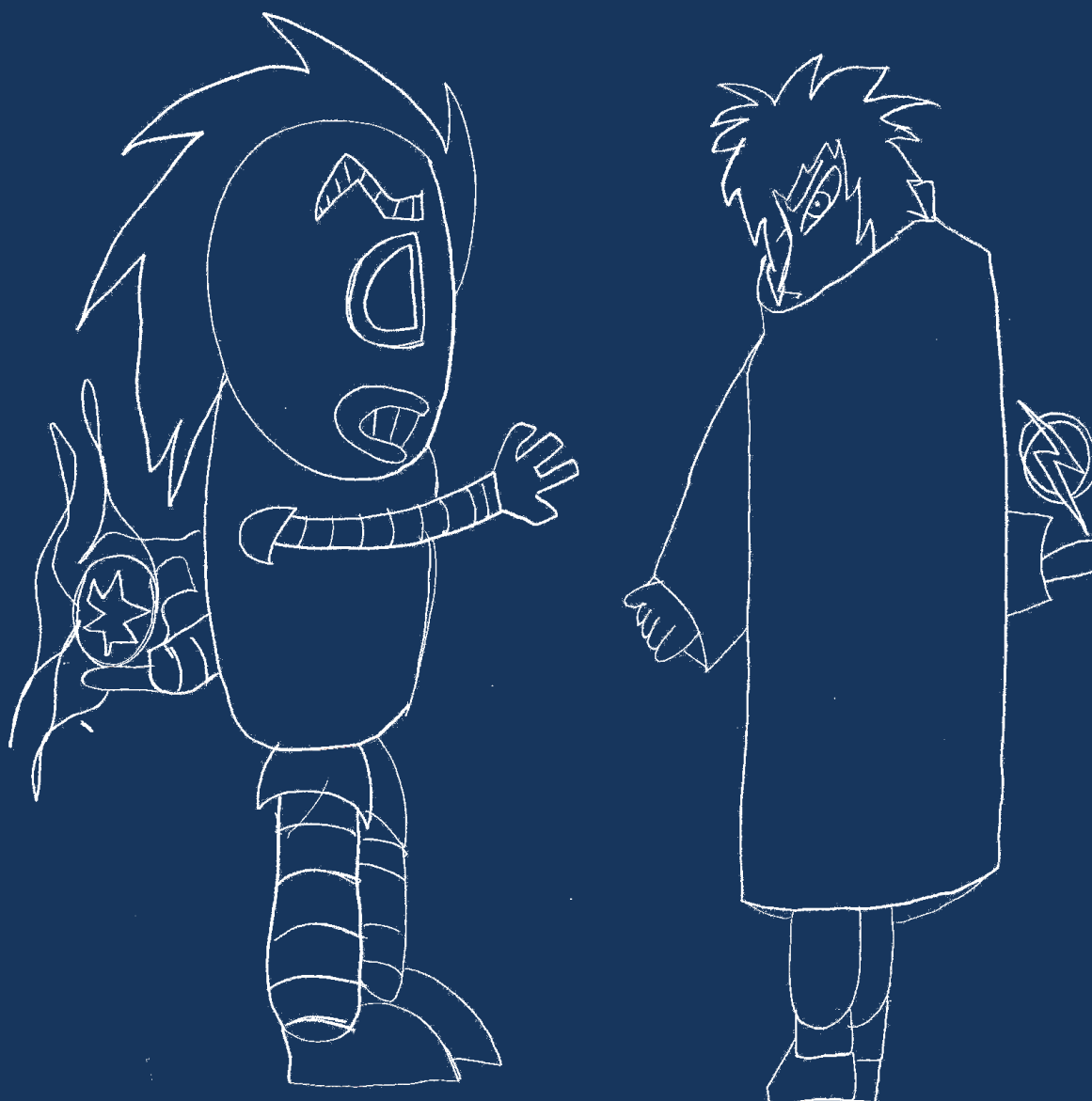
## Mais les garçons et les filles ...

aiment faire du sport.  
aiment regarder la télé.  
détestent faire la vaisselle.  
détestent faire le ménage.  
aiment se faire des câlins.  
aiment se dire « je t'aime ».  
adorent se tenir la main.  
aiment faire des bébés.

EN CONCLUSION, C'EST SUR CE POINT QUE NOUS NOUS RESSEMBLONS !



# RED vs. MAN



**SUITE PAGE SUIVANTE**





**A SUIVRE ...**

## QUI EST CE ?



A qui appartient cette petite frimousse ?

S'agit-il de :

- ☐ M<sup>me</sup> Colson  
☐ M<sup>me</sup> Rachidi  
☐ M<sup>me</sup> Colombani

## Le saviez-vous ?

Γνῶθι σεαυτόν (Gnothi Seauton) était une formule inscrite sur le fronton du temple d'Apollon à Delphes.

Par la suite, c'est devenu la devise du philosophe Socrate. Elle signifie « connais-toi toi-même ». Et vous seriez-vous capable de savoir qui se cache derrière ce questionnaire ?



Alors, vous avez trouvé ?

S'agit-il de :

- ☐ M<sup>me</sup> SALGUEIRO  
☐ M<sup>me</sup> PERROT  
☐ M<sup>me</sup> LEFEVRE



## LE QUESTIONNAIRE DE PROUST

Il s'agit d'un test de personnalité à la base anglais, devenu célèbre par les réponses qu'y a apporté l'écrivain français. Au fil du temps, il s'est modifié pour s'adapter aux époques.

- Le principal trait de mon caractère ? *L'optimisme*  
 La qualité que je désire chez un homme ? *La sincérité*  
 La qualité que je préfère chez une femme ? *La générosité d'âme*  
 Ce que j'apprécie le plus chez mes amis ? *Leur main tendue, en toutes circonstances*  
 Mon principal défaut ? *L'exigence*  
 Mon occupation préférée ? *La quête du bonheur*  
 Mon rêve de bonheur ? *Echapper au malheur*  
 Quel serait mon plus grand malheur ? *Perdre mes enfants*  
 Ce que je voudrais être ? *Moi, telle que les autres aimeraient que je sois !*  
 Le pays où je désirais vivre ? *Dans un monde harmonieux sans fausses notes*  
 La couleur que je préfère ? *Toutes pourvu qu'elles soient source d'émotions*  
 La fleur que j'aime ? *Le coquelicot*  
 L'oiseau que je préfère ? *Le cygne*  
 Mes auteurs favoris en prose ? *Marguerite Duras, Catherine Pamiol, Douglas Kennedy, Jean Teulé*  
 Mes poètes préférés ? *Louise Labé, Prévert, Aragon, ...*  
 Mes héros favoris dans la fiction ? *Schrek, Forrest Gump*  
 Mes héroïnes favorites dans la fiction ? *Thelma et Louise*  
 Mes compositeurs préférés ? *Bach, Satie, U2, Genesis*  
 Mes peintres favoris ? *Klint, Seurat, Les Nabis*  
 Mes héros dans la vie réelle ? *Martin Luther King, Ghandi*  
 Mes héroïnes dans l'histoire ? *Jeanne d'Arc, Sœur Emmanuelle*  
 Mon film culte ? *Les bronzés font du ski*  
 Ce que je déteste par dessus tout ? *L'hypocrisie, l'égoïsme, la prétention*  
 Le fait militaire que j'estime le plus ? *La libération des Opprimés*  
 La réforme que j'admire le plus ? *L'école obligatoire, le droit au logement opposable*  
 Le don de la nature que je voudrais avoir ? *Chanter juste !*  
 Les fautes qui m'inspirent le plus d'indulgence ? *Celles que l'on commet en pensant agir au mieux*  
 Mon plus grand regret ? *Ne pas pouvoir rendre la vie à ceux que j'aime*  
 Comment j'aimerais mourir ? *Entourée, en plein fou rire !*  
 Ma devise ? *Carpe diem ! ce qui signifie cueille le jour ! Profite de chaque jour comme s'il devait être le dernier.*



# LE « TATOULU ? »

**Vous avez lu attentivement le journal ? Dans ce cas, vous saurez répondre sans problème aux questions posées !**

1. Marcel Pagnol était un chanteur et compositeur.

- A) ☐ Vrai  
B) ☐ Faux

2. Le mot handicap vient de l'anglais et signifie :

- C) ☐ La main dans le sac  
D) ☐ La main dans le chapeau

3. Madame Colson aurait souhaité être :

- A) ☐ Professeur de chant  
B) ☐ Professeur d'E.P.S  
C) ☐ Professeur de maths

4. Les contes permettent d'explorer ...

- A) ☐ Des mondes imaginaires  
B) ☐ La société d'aujourd'hui

5. Combien y-a-t-il d'élèves en CLA ?

- A) ☐ 22  
B) ☐ 23  
C) ☐ 24

6. Qui est appelé à la barre ?

- A) ☐ Le juge  
B) ☐ Le greffier  
C) ☐ L'accusé

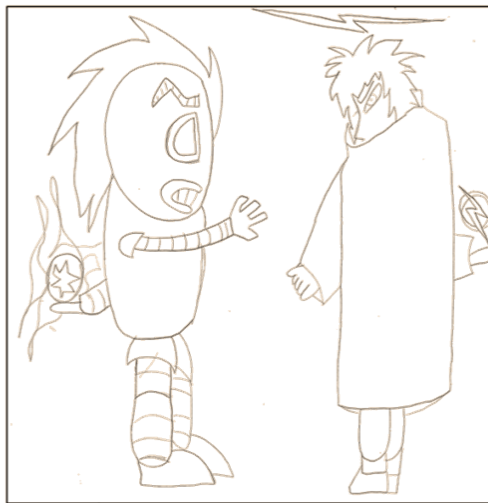
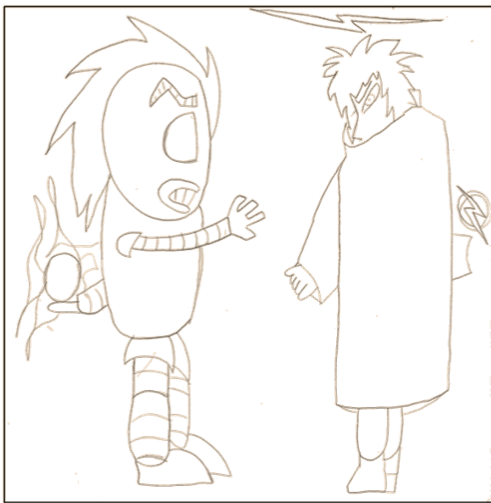
7. Stéphanie, au collège, adorait :

- A) ☐ Les maths  
B) ☐ Le français  
C) ☐ L'allemand



## LES 5 ERREURS DE RED VS. MAN

**5 erreurs se sont glissées dans la BD. Sauriez-vous les retrouver ?**



### LES 5 INFOS

**QUI NE VOUS AIDERONT PAS À AVOIR DE MEILLEURES NOTES ...**

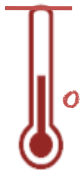
**06-MOIS ...**

**C'est le nombre que passe en moyenne une personne assise devant un feu rouge !**

**Le diamètre du soleil diminue de 1 mètre à chaque heure !**



**La priorité à droite existe en avion !**



**La hauteur de la tour Eiffel peut varier de 15 cm selon la température !**

**L'APOPATHODIAPHULATOPHOBIE (A VOS SOUHAITS) EST LA PEUR D'ÊTRE CONSTIPE !**

Qui est-ce ? M<sup>me</sup> Rachidi!  
Le questionnaire de Proust: M<sup>me</sup> Perrot  
Le « tatoulu ? » : 18, 28, 38, 44, 58, 60, 78  
Les 5 erreurs : La main derrière le dos d'Héman ; l'étoile dans la boule à Red ; l'œil de Red ; la chaussure d'Héman ; le bras de Red

# QUOI DE NEUF MARCEL ?

**Vous venez de rentrer de vacances de la Toussaint et l'équipe des 10REPORTERS vous souhaite d'ores et déjà un bon courage pour cette fin de premier trimestre !**

CERTAINS D'ENTRE VOUS ONT PEUT-ETRE EU LA CHANCE DE FETER HALLOWEEN.



NOUS CHERCHONS DES ELEVES QUI SOUHAITERAIENT NOUS RACONTER LEUR EXPERIENCE QUE CE SOIT :

- LA PLUS GRANDE PEUR QU'ON VOUS A DEJA FAITE.
- VOTRE PHOBIE ET ARRIVEZ-VOUS A LA SURMONTER ?
- LA PLUS BELLE FRAYEUR QUE VOUS AVEZ DEJA INFLIGEE A L'UN DE VOS PROCHES.
- VOTRE PLUS BELLE SOREE D'HALLOWEEN OU LA SOREE LA PLUS EFFRAYANTE QUE VOUS AVEZ PASSEE.

ALORS ... CRAINDREZ-VOUS DE PRENDRE VOTRE STYLO ?

## REMERCIEMENTS

**LES 10REPORTERS** remercient chaleureusement toutes les personnes qui se sont prêtées au jeu des questions et qui ont contribué de près ou de loin à l'élaboration de ce journal à savoir :

M<sup>me</sup> COLSON (principale d'établissement), M<sup>me</sup> LE BLEVEC (professeur principale des 5<sup>e</sup> 6), M<sup>me</sup> SCHOETTER (professeur de français FLE), M<sup>me</sup> ALIZER (professeur ULIS), M<sup>me</sup> PERROT (professeur documentaliste), M<sup>me</sup> RACHIDI (professeur de français), Stéphanie (assistante pédagogique et assistante d'éducation), les professeurs principaux de l'ensemble du collège, Olivier (adhérent au club ASSO A Tennis), la classe de 5<sup>e</sup> 6, l'atelier créatif pour la boîte à courrier et Nadia (assistante pédagogique) pour l'impression.

## SOURCES

Faut pô avoir peur, « Changeons de regard », Handicap International, 2005 – Faut pô avoir peur, « Libertés Egalités Handicapés », Handicap International, 2005 – Site officiel du Louvre – Manuel d'histoire-géographie de 5<sup>e</sup>, Hachette Education – Site officiel de Marcel Pagnol – ENT du collège Marcel Pagnol

Images et photos : Hergé – Margerin – Zep – FNAC – Site officiel du Louvre – Uderzo – Imprévu – Site officiel Marcel Pagnol – TF1 – Micromania – Allociné.com – RTL.fr – Wikipedia – CDI Marcel Pagnol – Les 10 reporters de Pagnol

## LES 10REPORTERS

**Rédacteur en chef** : S. LOCATELLI (assistant pédagogique)

**Rédacteurs** : Erwann BICCHIERAY – Lucas BROCHARD – Sonia DAUDIN – Coralie MOLLARD-COULON – Loovens MONCLAIR – Adrien OBEL – Stéphane PIZEUIL – Lucas THOMAS – Max Antoine TOMBIDAM – Maureen WAGONE



Quelques petits mots à l'occasion de cette première édition :

Merci et Bravo à toute l'équipe éditoriale pour ce travail intéressant, éducatif et ludique ... Nos rédacteurs en herbe ont bien du talent !

Nous sommes impatients de recevoir le prochain numéro ... alors à vos ordinateurs et à vos crayons pour de nouveaux articles passionnants !

M<sup>me</sup> COLSON, Principale

## NOUS CONTACTER

Elèves, professeurs et personnels, vous souhaitez réagir sur les articles ou plus globalement sur le journal ? Vous souhaitez qu'on mette en lumière une info qui nous aurait échappée ?

Vous désirez nous soumettre vos écrits (poésies, récits, paroles de chansons ...), vos dessins, etc., nous vous donnons la parole dans le courrier des lecteurs à paraître dans le n°2 des 10REPORTERS.

Pour nous contacter, rien de plus facile :

- Soit en déposant votre courrier dans la boîte prévu à cet effet au CDI
- Soit par courrier à l'adresse suivante :

## LES 10REPORTERS

Bureau des assistants pédagogiques  
Collège Marcel Pagnol  
2, rue Louise Weiss  
95310 St Ouen L'Aumône

- Soit par mail :

[journal.pagnol@hotmail.fr](mailto:journal.pagnol@hotmail.fr)

